



ISIG

ISTITUTO DI SOCIOLOGIA INTERNAZIONALE
INSTITUTE OF INTERNATIONAL SOCIOLOGY
GORIZIA

INSTITUTE PROFILE

Missione, Azioni, Impatto



A group of people are gathered around a wooden table in a dimly lit meeting room at night. A woman with curly hair is looking at a laptop screen, while a man with glasses sits next to her, looking thoughtful. Another woman is partially visible on the left. The room has large windows and modern lighting.

*Precursori nella **ricerca sociale** dal 1968.*

Promuoviamo
cambiamenti sociali
per un **futuro**
di relazioni **pacifiche**.





Messaggio dalla Presidente

ISIG è un Istituto con oltre cinquant'anni di storia, ma con lo sguardo sempre rivolto al futuro. Da decenni ci impegniamo nella ricerca e nell'innovazione per accompagnare comunità, istituzioni e territori nell'affrontare le grandi sfide della contemporaneità. Sviluppo sostenibile, governance inclusiva, gestione del rischio, cultura e tecnologie emergenti sono gli ambiti in cui operiamo con rigore scientifico e visione strategica, consapevoli del nostro ruolo nel contribuire alla crescita e alla resilienza della società.

Negli anni, abbiamo costruito un approccio solido e riconosciuto, basato sulla ricerca applicata, su collaborazioni internazionali e su un costante lavoro di co-progettazione con enti pubblici e privati. Lavorare al confine tra analisi e azione concreta è la nostra missione: elaborare strumenti, modelli e strategie capaci di generare impatto reale, tangibile e misurabile.

La nostra forza risiede nelle persone: una rete di ricercatrici e ricercatori, collaboratrici e collaboratori, il cui impegno quotidiano è il cuore pulsante dell'Istituto. Crediamo nella cooperazione come leva per affrontare la complessità e nel valore della conoscenza condivisa come motore di cambiamento.

Per questo investiamo in un dialogo continuo con le comunità locali, con le istituzioni europee e con i contesti accademici, per costruire connessioni significative e generare soluzioni innovative e sostenibili.

Guardando avanti, il nostro impegno si rinnova con ancora maggiore convinzione: vogliamo continuare a essere un punto di riferimento per la ricerca-azione, contribuendo alla costruzione di politiche più efficaci e territori più coesi, resilienti e inclusivi.

Grazie a tutte e tutti coloro che hanno condiviso e continueranno a condividere con noi questo percorso. Il cammino è ancora lungo, e ogni passo in avanti è frutto di un impegno collettivo verso un futuro più equo e consapevole.

Michela Cecotti
Presidente ISIG

L'Istituto

ISIG svolge ricerche e realizza progetti per affrontare sfide globali, promuovendo conoscenza e innovazione.

**CONFERENCE
ROOM**



FUTURA



AMBIRE COGNOSCERE, FUTURUM FORMARE
ASPIRE KNOWLEDGE, DESIGN THE FUTURE
ASPIRA ALLA CONOSCENZA, PROGETTA IL FUTURO

L'Istituto

L'Istituto di Sociologia Internazionale di Gorizia è un **centro di ricerca indipendente** e senza fini di lucro fondato nel 1968.

ISIG si occupa di ricerca, progettazione, consulenza, formazione per lo sviluppo locale, promuovendo la **cooperazione internazionale e la convivenza pacifica**.

L'Istituto opera grazie al sostegno dei Soci:

- Regione Autonoma Friuli Venezia Giulia
- Comune di Gorizia
- Camera di Commercio della Venezia Giulia
- Fondazione Cassa di Risparmio di Gorizia.

Franco Demarchi sociologo, docente universitario a Trento, Milano, Trieste e Gorizia. Nel 1968 fonda l'Istituto di Sociologia Internazionale di Gorizia.



Storia di ISIG

9 novembre: nasce l'Istituto di Sociologia Internazionale di Gorizia, con il sostegno di enti e istituzioni locali.

Soci fondatori: il Comune di Gorizia, la Provincia, la Camera di Commercio e la Cassa di Risparmio di Gorizia.

1968



Terremoto in Friuli.

ISIG avvia gli studi sulle emergenze di massa, analizzando l'impatto del sisma e le risposte della società. Da questa esperienza nasce un percorso di ricerca che porterà alla creazione dell'Area di Ricerca su **"Resilienza, gestione e riduzione del rischio di disastri"**.

1976



ISIG consolida le sue radici in Via Mazzini 13.

Grazie al supporto regionale, ISIG acquisisce la sua sede storica nel cuore di Gorizia, affermando il proprio ruolo come centro di ricerca e innovazione sociale.

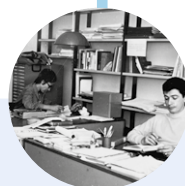
1984



1972

Primo Convegno Internazionale sulle Regioni di Frontiera.

ISIG organizza il suo primo convegno internazionale dedicato a **"Problemi e prospettive delle regioni di frontiera"**; riunendo oltre cento partecipanti provenienti da quattordici paesi, inclusa la Jugoslavia.



1978

Rilevanza scientifica internazionale.

ISIG inizia a pubblicare studi e ricerche di ampia risonanza, contribuendo al dibattito scientifico internazionale su sociologia, governance e cooperazione transfrontaliera.



1989

Workshop internazionale per il "Decennio Internazionale per la Riduzione dei Disastri Naturali" delle Nazioni Unite

In occasione del decennio tematico promosso dall'ONU, ISIG organizza un workshop internazionale che riunisce esperti e istituzioni per discutere sfide globali e cooperazione internazionale.

I problemi della nuova Europa.

Prima edizione della Scuola Estiva ISIG sul tema **"I problemi della nuova Europa"**, destinata a diventare un pilastro dell'offerta formativa per il decennio successivo.

1992



Confini e salute pubblica.

ISIG organizza la conferenza internazionale **"Borders and Public Health"** un evento di portata globale con esperti da Europa, Africa, Americhe e Asia. Nello stesso anni, ISIG diventa consulente per l'ONU ECOSOC.

2009



Horizon 2020: nuove opportunità di progettazione.

ISIG intensifica l'attività di progettazione e networking internazionale, aumentando significativamente il numero di proposte presentate e i finanziamenti ottenuti.

2014



2004

Entrata della Slovenia nell'Unione Europea

ISIG realizza la ricerca **"EUREGO. Il progetto di una Europrovincia"** in cui si approfondisce lo studio di modelli di governance transfrontaliera a partire dal caso studio di Gorizia e Nova Gorica.



2013

ISIG e Consiglio d'Europa.

L'Istituto organizza il Seminario Internazionale **"Strumenti, metodi e pratiche per la cooperazione transfrontaliera"** ampliando nel tempo il partenariato a temi come buona governance democratica, partecipazione civica, educazione e resilienza.



2023

I nuovi Principi del Buon governo democratico.

Il Consiglio d'Europa nomina ISIG responsabile scientifico per la preparazione della Raccomandazione sui Principi di Buon Governo Democratico, adottata il 6 settembre 2023, riconoscendone l'esperienza decennale nel supporto alle istituzioni.

Visione, missione, valori

VISIONE

ISIG crede in un **futuro di relazioni pacifiche** basate sul riconoscimento reciproco delle differenze come risorse che arricchiscono.

L'Istituto studia e promuove trasformazioni nelle società con l'obiettivo di costruire una convivenza pacifica e duratura, mettendo al centro la **partecipazione democratica**, i **diritti umani** e lo **stato di diritto**.

MISSIONE

ISIG si impegna a promuovere e sostenere l'**innovazione** nelle **comunità** attraverso la ricerca scientifica e sociale, la co-progettazione e la consulenza strategica. L'Istituto favorisce lo sviluppo sostenibile, la **governance partecipativa** e la gestione e riduzione del rischio, contribuendo alla costruzione di **società inclusive e resilienti**.

ISIG concretizza la sua missione attraverso l'ideazione e realizzazione di progetti, attraverso **formazione** continua e **capacity building**, offrendo strumenti e conoscenze a professionisti, enti pubblici e privati per affrontare le sfide globali e locali in modo attento, efficace e responsabile.





VALORI

1. Inclusione e diversità

ISIG riconosce e valorizza le differenze culturali, sociali e individuali come risorse fondamentali per l'innovazione e il progresso sociale. Ogni persona è rispettata e incoraggiata a esprimere la propria unicità, contribuendo così a un ambiente collaborativo e arricchente.

2. Integrità e disinteresse

L'integrità guida tutte le attività di ISIG, assicurando che esse siano sempre allineate con principi etici rigorosi. L'Istituto opera con disinteresse, ponendo l'imparzialità scientifica e il bene collettivo al di sopra di qualsiasi interesse personale o vantaggio economico. Questo impegno si traduce in un approccio alla ricerca orientato esclusivamente al progresso della conoscenza e al beneficio delle comunità.

3. Trasparenza e condivisione

La trasparenza è fondamentale. ISIG si impegna a garantire che i risultati della ricerca siano accessibili e condivisi liberamente con la comunità scientifica e il pubblico. Questo approccio collaborativo alla scienza, in cui i risultati vengono valutati esclusivamente sulla base della loro validità scientifica, indipendentemente da chi li ha raggiunti, promuove una condivisione equa e imparziale del sapere.

4. Collaborazione e co-creazione

ISIG crede nella collaborazione. L'Istituto lavora sia internamente che con i propri partner includendo la pluralità e le diversità, per generare impatti positivi per le comunità, attraverso un approccio scientifico interdisciplinare.

5. Scetticismo costruttivo e innovazione

ISIG adotta un approccio critico e riflessivo nei confronti della conoscenza esistente, incoraggiando la verifica continua delle teorie e delle pratiche. Questo scetticismo costruttivo è alla base dell'innovazione, spingendo l'Istituto a esplorare nuovi approcci e a migliorare costantemente i risultati delle proprie attività di ricerca.

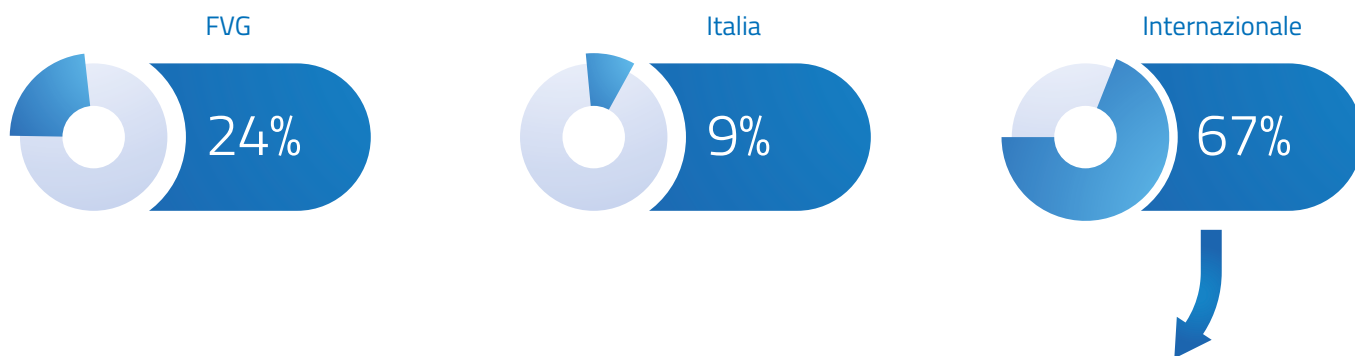
6. Curiosità e apprendimento continuo

La curiosità intellettuale è il motore del lavoro di ISIG. L'Istituto promuove un ambiente di apprendimento continuo, dove la conoscenza viene costantemente ampliata e condivisa. Questo impegno verso l'apprendimento assicura che ISIG dinamicamente realizzi la sua Visione e Missione.

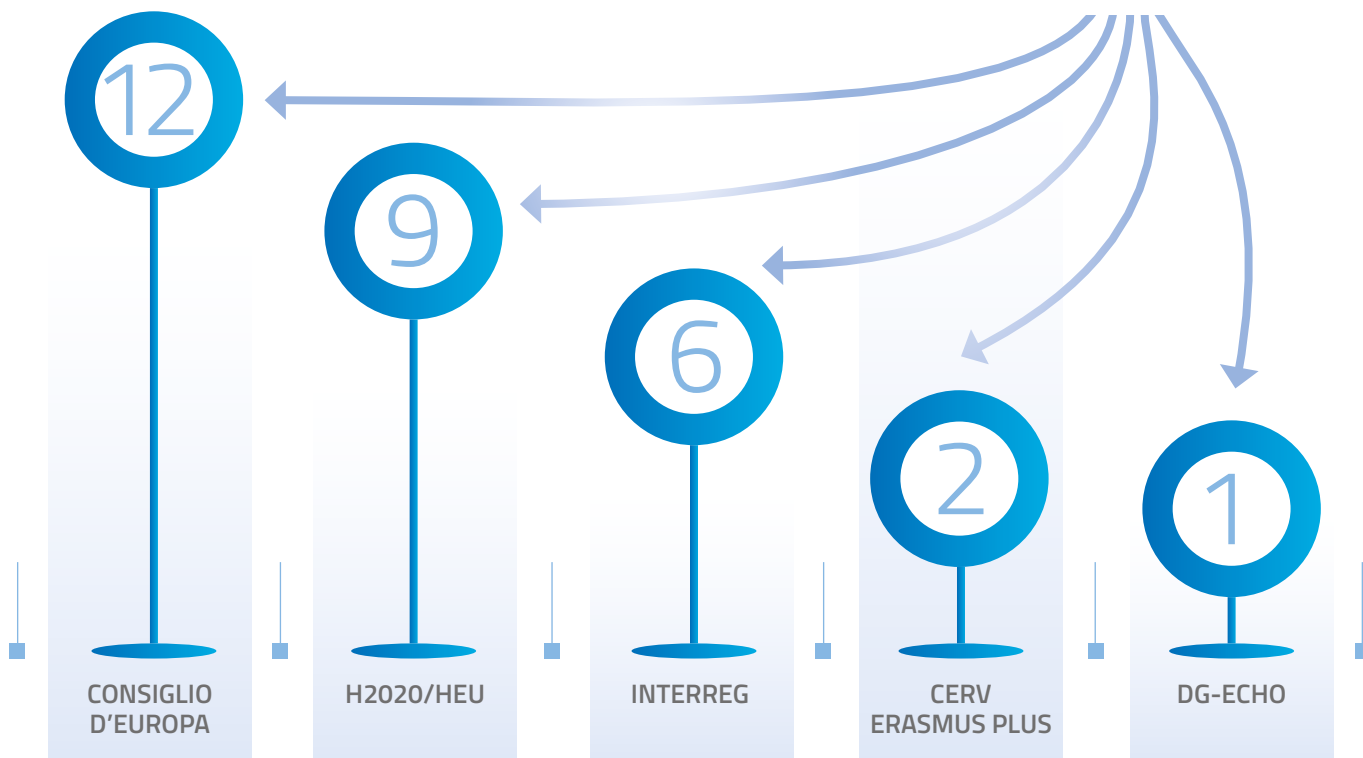
ISIG in cifre

L'Istituto opera attraverso diverse fonti di finanziamento, con un focus particolare sui **progetti europei**, collaborando con partner di differenti livelli e settori in un'**ottica multidisciplinare e integrata**.

FOCUS TERRITORIALE DELLE ATTIVITÀ



FINANZIAMENTI EUROPEI ATTIVI

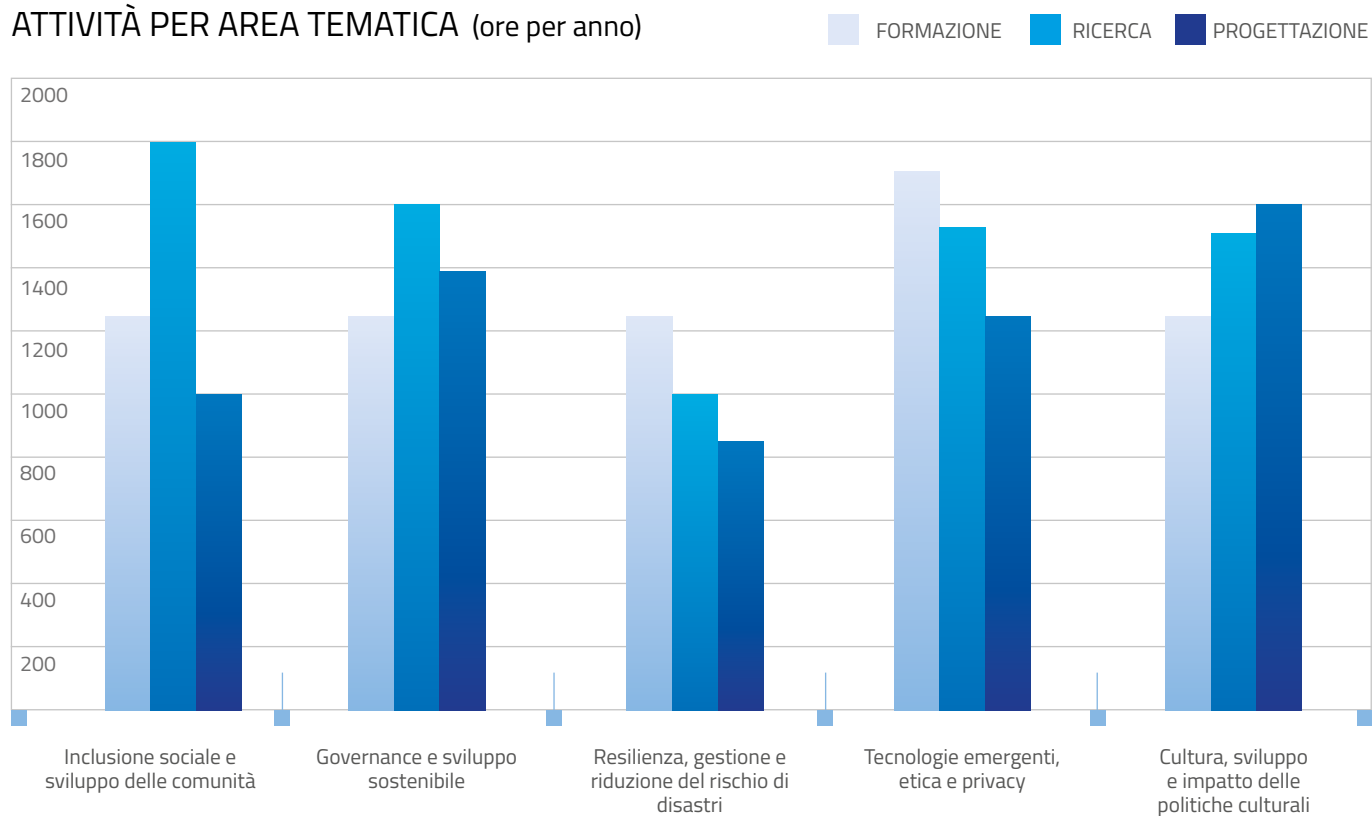




PARTNER DI PROGETTO PER LIVELLO TERRITORIALE



ATTIVITÀ PER AREA TEMATICA (ore per anno)

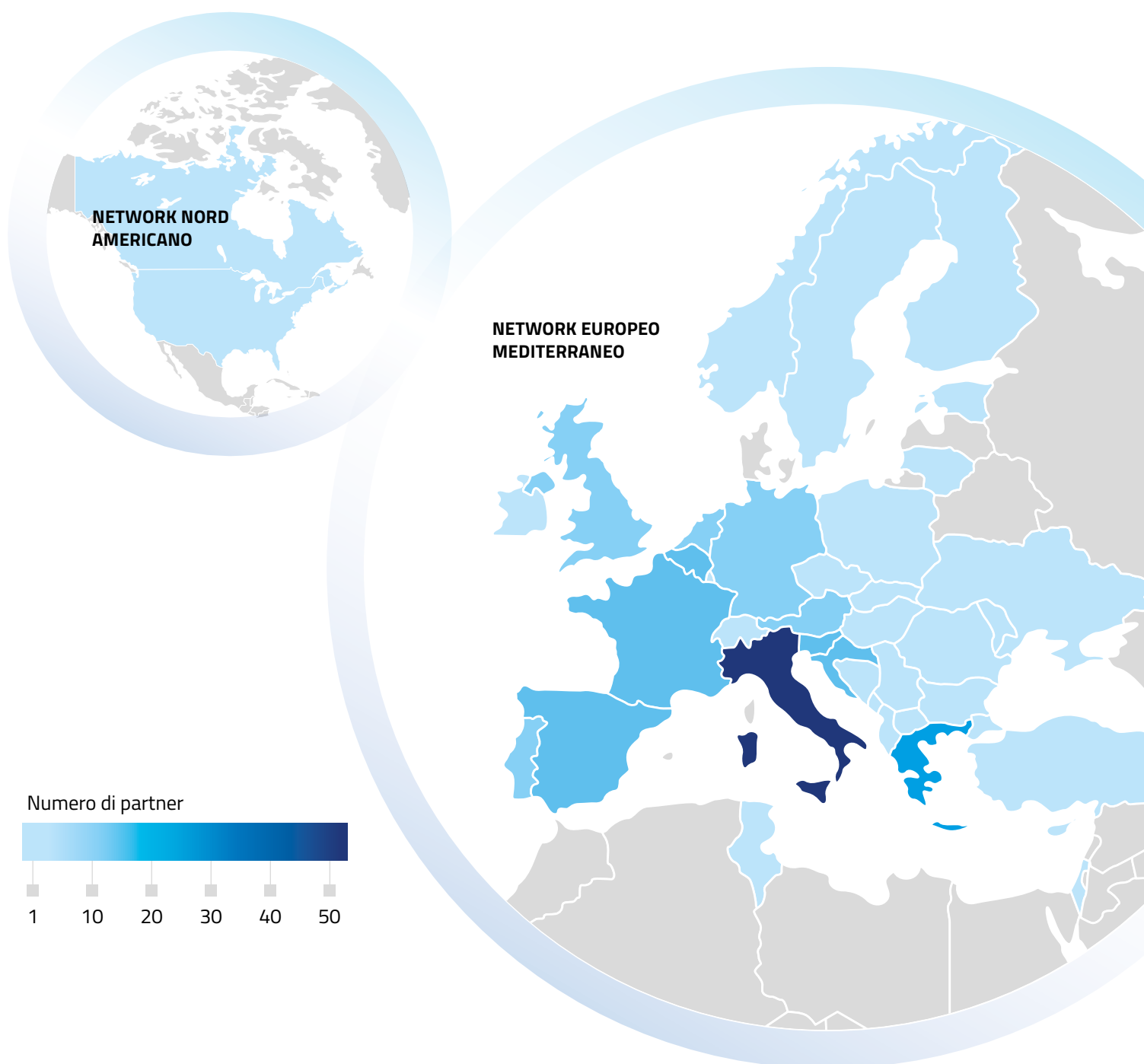


Nota: I dati presentati sono aggiornati a giugno 2025.

Network internazionale

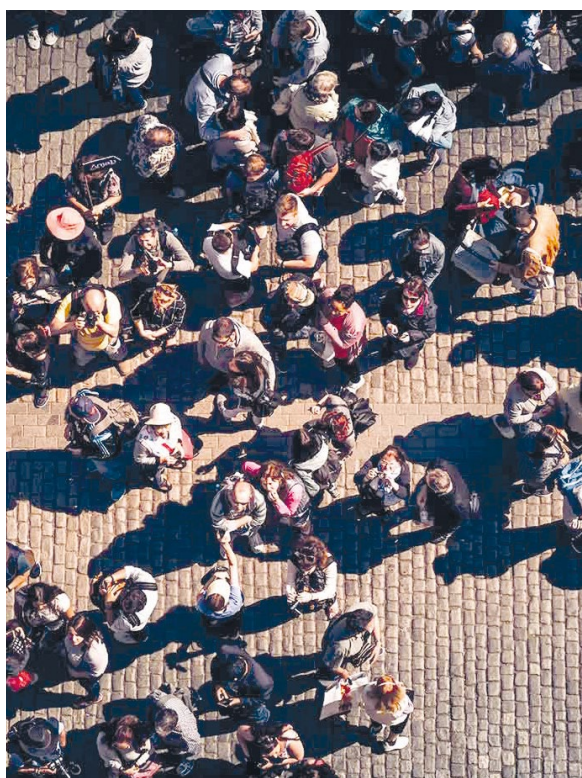
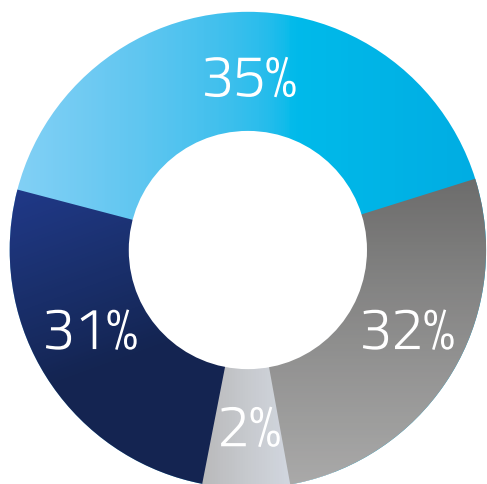
Il network internazionale di ISIG rappresenta uno degli elementi distintivi dell'Istituto, costruito nel corso di oltre cinquant'anni di attività. Collaborando con **Università, centri di ricerca, istituzioni pubbliche e organizzazioni internazionali, ISIG ha sviluppato una rete globale** che

arricchisce ogni progetto con visioni e competenze diverse. Questo **approccio transnazionale** consente di affrontare sfide complesse con soluzioni condivise, innovative e culturalmente sensibili.



TIPOLOGIA DI PARTNER: 243 TOTALI

- 35%** Attori istituzionali
- 32%** Organizzazioni della società civile
- 31%** Settore privato
- 2%** Organizzazioni internazionali.

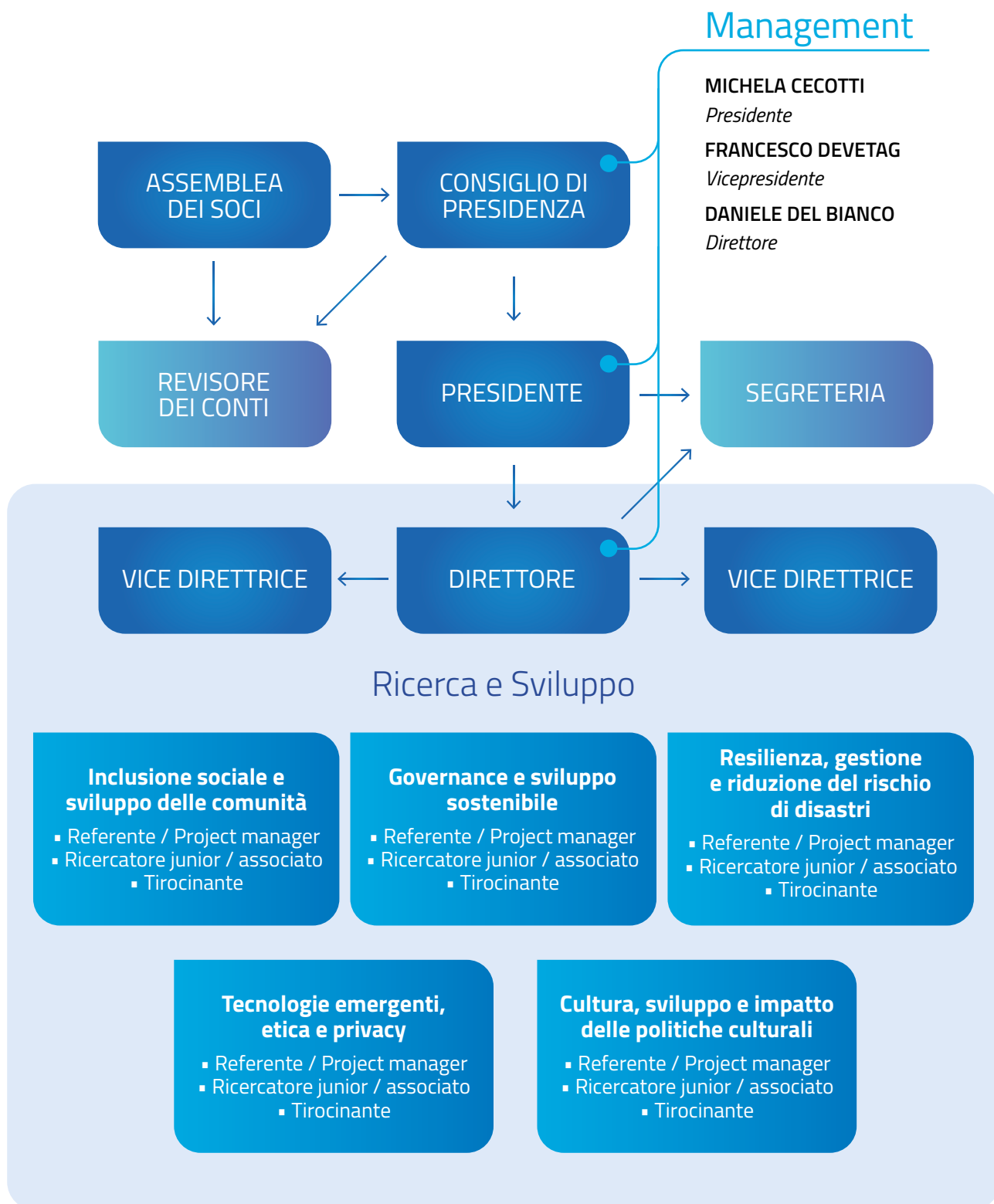


Nota: I dati presentati sono aggiornati a giugno 2025.

Struttura

Una squadra multidisciplinare e altamente qualificata, specializzata in ricerca e progettazione di eccellenza.

Struttura organizzativa e di ricerca



Bilancio di genere

Per ISIG è di fondamentale importanza assicurare un adeguato livello di attenzione al bilancio di genere nel suo operato, sia interno che esterno all'organizzazione.

Secondo il Consiglio d'Europa

Il bilancio di genere è un'applicazione del principio di gender mainstreaming nella procedura di bilancio. Ciò comporta la realizzazione di una valutazione dell'impatto sul genere delle politiche, integrando la prospettiva di genere a tutti i livelli della procedura di bilancio e riorganizzando le entrate e le uscite al fine di promuovere l'uguaglianza di genere.

Il bilancio di genere costituisce un punto di partenza per adottare una **visione di genere sia trasversale** (gender mainstreaming), in grado di essere applicato a tutti gli ambiti di intervento, che specifica (gender targeting), ovvero relativa ad azioni mirate al **raggiungimento della parità di genere**. Al pari degli altri settori, anche il mondo della ricerca risulta essere profondamente caratterizzato da un'elevata disparità di genere, come confermato dai dati dell'indagine *Shefigures* condotta dalla Commissione Europea nel 2021, da cui emergono ad esempio il forte divario tra numero di pubblicazioni, così come la disuguaglianza nel livello di carriera o posizione professionale.

Per questo motivo, **l'ISIG si è dotato di un Gender Equality Plan (GEP)**, uno strumento riconosciuto dalla Commissione Europea per gli enti di ricerca e le istituzioni di alta forma-

zione, che ha l'obiettivo di prevenire e contrastare ogni tipo di discriminazione e promuovere l'uguaglianza di genere attraverso un set di azioni su base triennale.

Le azioni sono state definite a partire da un'analisi di contesto dell'Istituto, che è stata condotta in collaborazione con dipendenti e collaboratori. Il GEP incorpora anche le attività di monitoraggio e valutazione necessarie per adattare le azioni previste in base ai risultati raggiunti e all'impatto generato, che vengono effettuate servendosi di indicatori di riferimento.

ISIG crede nell'evoluzione culturale che arricchisce il concetto di parità di genere con quello di diversità. In questo senso, il concetto di diversity richiede di considerare e valorizzare le differenze caratterizzanti le singole persone, come risorse per aumentare la competitività delle organizzazioni. L'affermazione della cultura della diversità favorisce infatti sia la crescita individuale, che quella economica e sociale, e dell'organizzazione, accrescendone le potenzialità.



La squadra ISIG

Coordinamento d'area scientifici (direttore e due vicedirettrici) che sovrintendono alla gestione e organizzazione del lavoro di ricerca e progettazione, anche nell'ambito di partenariati europei di progetto.

Ricercatrici e ricercatori (di cui cinque senior, con esperienze ed incarichi di docenza presso Università italiane ed estere), impegnati e impegnate nell'attività di ricerca e progettazione.

Ricercatrici e ricercatori associati, che collaborano regolarmente con consulenze ad hoc su temi specifici legati al loro campo di ricerca.

Ricercatrici e ricercatori visiting, che fanno parte della rete scientifica più estesa di ISIG.

Impiegate amministrative, con competenze specifiche legate alla gestione amministrativa e contabile dell'Istituto.

Responsabile della comunicazione.

Tutte le figure professionali hanno un elevato profilo per quanto riguarda:

FORMAZIONE

- istruzione multidisciplinare: sociologia, antropologia, storia, relazioni internazionali, urbanistica, economia;
- esperienze formative all'estero in centri d'eccellenza;
- elevate competenze linguistiche;

ESPERIENZE PROFESSIONALI PLURIENNALI NEI SEGUENTI CAMPI

- ricerca
- didattica e formazione
- consulenza ad organizzazioni internazionali
- partecipazione a conferenze e seminari internazionali
- progettazione: scrittura, gestione, monitoraggio e valutazione
- amministrazione e rendicontazione
- divulgazione scientifica e disseminazione
- comunicazione e generazione d'impatto

CATEGORIA	PERSONALE
Management	3
Direzione e coordinamento	3
Ricerca	8
Amministrazione e segreteria	3
Ricercatori associati e visiting	13
Comunicazione	1
TOTALE	31

Nel contesto di ISIG, formazioni ed esperienze professionali eterogenee si armonizzano in metodologie di ricerca originali e interdisciplinari, in cui le diverse expertise sono finalizzate alla formulazione di domande di ricerca, ipotesi e soluzioni innovative.

ISIG è un luogo in continua evoluzione, che offre opportunità di impiego e tirocinio all'insegna della crescita e dell'innovazione. Ogni nuovo contributo professionale è accolto come un investimento di fiducia e una risorsa preziosa per lo sviluppo condiviso.

Una squadra in espansione, che supera confini con spirito collaborativo, apertura e inclusione.



Attività di ricerca e progettazione

ISIG svolge ricerche e studi, realizza e gestisce progetti strategici a supporto di istituzioni, enti, organizzazioni e comunità.

I fondamenti del metodo

ISIG adotta un **approccio epistemologico di ricerca-azione**, mirato non solo all'approfondimento delle conoscenze teoriche, ma anche volto a cambiamenti concreti in collaborazione con gli attori sociali coinvolti. Questo si basa su tre pilastri:

Orientamento valoriale

Radicato nei **principi universali di democrazia, diritti umani, giustizia sociale e ambientale**, l'approccio di ISIG promuove l'**inclusività**, la **partecipazione democratica** e la tutela delle **libertà** fondamentali. Questo orientamento guida ogni fase del lavoro dell'Istituto, assicurando che le azioni intraprese siano eticamente fondate e mirate al bene comune.

Multidisciplinarietà

Traendo ispirazione dal concetto di *sociologia internazionale* sviluppato dal fondatore Franco Demarchi, l'approccio di ISIG integra strumenti e spunti da varie discipline come: sociologia, antropologia, studi dei confini, storia, scienze giuridiche, pedagogia e studi di genere.

Co-creazione e partecipazione

ISIG incoraggia la partecipazione attiva degli **stakeholder** nel processo di **co-creazione delle attività**, garantendo che le soluzioni siano rilevanti, applicabili e che rispondano alle necessità loro e dei loro contesti. L'approccio di ISIG si caratterizza per il **dialogo continuo** e lo **sviluppo condiviso** di obiettivi, **strategie e piani di azione**.



Aree tematiche



INCLUSIONE SOCIALE E SVILUPPO DELLE COMUNITÀ

Ricerca sulle dinamiche sociali, sviluppo delle comunità locali, e promozione dell'inclusione sociale, con attenzione ai diritti delle minoranze. ISIG esplora le relazioni tra politiche pubbliche e tessuto sociale, proponendo soluzioni che favoriscano l'equità intergenerazionale e ambientale e il benessere collettivo.



TECNOLOGIE EMERGENTI, ETICA E PRIVACY

Esplorazione delle implicazioni etiche delle tecnologie emergenti e studio delle soluzioni per garantire un loro uso responsabile e sicuro. ISIG analizza i rischi e le opportunità legati all'innovazione tecnologica, con l'obiettivo di proteggere i diritti individuali e collettivi. Particolare attenzione viene dedicata agli impatti sociali di queste tecnologie, alla percezione pubblica e alla costruzione di fiducia, per assicurare che l'adozione delle innovazioni sia accompagnata da una consapevolezza critica e da una responsabilità condivisa.



GOVERNANCE E SVILUPPO SOSTENIBILE

Studio delle pratiche di governance e promozione di politiche sostenibili. ISIG lavora per sviluppare modelli di governance che coinvolgano attivamente gli stakeholder e che siano adattabili ai contesti locali, garantendo lo sviluppo equilibrato e duraturo delle comunità.



CULTURA, SVILUPPO E IMPATTO DELLE POLITICHE CULTURALI

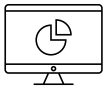
Progettazione e valutazione di iniziative culturali come strumenti di sviluppo delle comunità. ISIG si occupa dell'ideazione, sviluppo e valutazione dell'impatto di progetti culturali, promuovendo la cultura come motore di coesione sociale, inclusione e sviluppo sostenibile.



RESILIENZA, GESTIONE E RIDUZIONE DEL RISCHIO DI DISASTRI

Analisi della resilienza e gestione integrata dei rischi, con particolare attenzione all'adattamento ai cambiamenti climatici e alla protezione delle comunità. ISIG identifica i fattori di vulnerabilità e, attraverso processi di co-produzione, sviluppa strategie condivise con le comunità e gli stakeholder per rafforzare la capacità di risposta e recupero di fronte a crisi ed emergenze.

Servizi e soluzioni



RICERCA SOCIALE E ANALISI DI IMPATTO

- **Studi analitici** per comprendere le dinamiche sociali, economiche e culturali delle comunità.
- **Analisi di impatto** per valutare l'efficacia e le conseguenze delle politiche e dei programmi attuati.
- **Ricerca applicata** per fornire dati e indicazioni per decisioni informate ad enti pubblici, privati e organizzazioni non governative.



CONSULENZA STRATEGICA E INNOVAZIONE ORGANIZZATIVA

- **Supporto** alla definizione di progetti e politiche pubbliche a livello locale, nazionale e internazionale.
- **Sviluppo di strategie** innovative per affrontare le sfide sociali e ambientali, con un focus sull'efficienza e la sostenibilità.



PROGETTAZIONE E GESTIONE DI PROGETTI E FINANZIAMENTI

- **Consulenza** nella progettazione, gestione e attuazione di progetti con finanziamenti regionali, nazionali ed europei.
- **Assistenza** alla ricerca di finanziamenti, redazione di proposte progettuali, gestione e rendicontazione.
- **Monitoraggio e valutazione** dell'efficacia dei progetti, con particolare attenzione alla sostenibilità e all'impatto sociale.



FORMAZIONE E CAPACITY BUILDING

- **Design e realizzazione** di azioni di Capacity building per enti pubblici, organizzazioni e privati, volti alla crescita istituzionale e professionale e della capacità organizzativa.
- **Attività educative e divulgative**, come corsi di formazione, workshop, seminari e campagne di sensibilizzazione, finalizzate a diffondere conoscenze e competenze.



PIANIFICAZIONE TERRITORIALE E SUPPORTO STRATEGICO

- **Assistenza tecnica** per la pianificazione e la gestione territoriale, con un focus su sostenibilità e resilienza.
- **Supporto** alla creazione e attuazione di strategie territoriali che promuovano lo sviluppo sostenibile, l'equità intergenerazionale e ambientale e il benessere collettivo.



FACILITAZIONE E PROCESSI PARTECIPATIVI

- **Sviluppo** di metodologie partecipative innovative per la co-creazione di politiche e progetti che riflettano i bisogni e le aspirazioni delle comunità.
- **Facilitazione di processi partecipativi** e coinvolgimento degli stakeholder.



MONITORAGGIO E VALUTAZIONE DI POLITICHE E INTERVENTI PUBBLICI

- **Servizi di monitoraggio e valutazione** volti a misurare l'efficacia delle politiche e degli interventi attuati.
- **Analisi dei risultati** per identificare aree di miglioramento e ottimizzare le strategie di intervento attraverso l'elaborazione di piani strategici.



IDENTIFICAZIONE E ANALISI DELLE IMPLICAZIONI ETICHE E SOCIALI DELLE TECNOLOGIE EMERGENTI

- **Consulenza etica specializzata** nello sviluppo ed uso delle tecnologie emergenti, con un focus sulla tutela dei diritti fondamentali e sulla gestione responsabile dei dati, garantendo l'aderenza agli standard internazionali.
- **Analisi delle dinamiche sociali** conseguenti all'introduzione di nuove tecnologie.
- Sviluppo di strategie e piani per la sicurezza digitale e la **protezione della privacy**.



L'impronta di ISIG nella società

Le attività di ISIG favoriscono innovazione,
sviluppo sostenibile e processi decisionali
efficaci.

Dai valori all'azione: l'impatto di ISIG

INCLUSIONE E DIVERSITÀ

→ RAPPRESENTAZIONE, VALORIZZAZIONE, EQUITÀ

- La **rappresentazione** delle diversità implica che tutte le voci possano essere espresse e ascoltate
- La **valorizzazione** implica che tutte le voci espresse siano adeguatamente considerate e valutate.
- L'**Impegno per l'equità** si traduce in proposte di politiche e pratiche che promuovono pari opportunità attraverso una rappresentazione equa e la valorizzazione delle diversità individuali e collettive.



ISIG opera con impegno costante per promuovere l'inclusione e la diversità come elementi fondamentali per l'innovazione e il progresso sociale. Questi valori guidano le attività di ricerca, formazione, progettazione e consulenza, con l'obiettivo di rafforzare il tessuto sociale attraverso il coinvolgimento attivo delle comunità e la valorizzazione delle loro specificità. Attraverso la co-progettazione di politiche pubbliche basate su dati empirici e la facilitazione di processi partecipativi inclusivi, ISIG sostiene enti pubblici e privati nello sviluppo di strategie che favoriscano una società più equa e accessibile. Particolare attenzione è dedicata ai gruppi marginalizzati e vulne-

rabili, come minoranze culturali, persone con disabilità. La formazione è un altro strumento chiave in questo ambito: nel 2024 ISIG ha organizzato oltre 350 ore di capacity building e workshop rivolti a istituzioni, amministratori pubblici e organizzazioni della società civile, fornendo competenze pratiche per accogliere la diversità in modo costruttivo e promuovere ambienti più inclusivi. Infine, attraverso la ricerca applicata, ISIG individua e diffonde le migliori pratiche europee sull'inclusione e la diversità, rendendole accessibili e adattabili a diversi contesti. L'impegno dell'istituto si traduce così nello sviluppo di modelli e strumenti concreti, innovativi e replicabili per massimizzare l'impatto sociale.

INTEGRITÀ E DISINTERESSE

→ IMPARZIALITÀ, RIGORE, ETICA

- ISIG adotta un approccio basato sull'**imparzialità**, evitando conflitti di interesse e privilegiando il bene collettivo.
- Il **rigore metodologico** garantisce che i risultati delle ricerche siano affidabili e scientificamente validi.
- La forte adesione a **principi etici condivisi** assicura trasparenza nei processi e responsabilità nei confronti della società.



ISIG fonda il proprio operato su principi di integrità, indipendenza e rispetto dei diritti umani, garantendo che tutte le attività di ricerca, formazione, progettazione e consulenza siano guidate da rigorosi criteri scientifici e da valori universali come democrazia, giustizia sociale e ambientale. L'istituto pone l'evidenza empirica e l'analisi critica al centro del proprio approccio, con l'obiettivo di produrre conoscenza trasparente e utile al dibattito pubblico e alle politiche sociali. Il rigore metodologico è un pilastro fondamentale per ISIG, che applica protocolli consolidati e strumenti analitici validati a livello internazionale. Ogni ricerca si basa sulla raccolta di dati rappresentativi, sull'attenta valutazione delle fonti e sull'adozione di crite-

ri oggettivi per minimizzare il rischio di interpretazioni distorte, assicurando risultati affidabili e solidi. ISIG promuove eventi pubblici, convegni e workshop, creando occasioni di confronto tra esperti, istituzioni e cittadini. Questi momenti di dialogo non solo rendono accessibili i risultati delle ricerche, ma rafforzano la fiducia della società nei processi basati sui dati e stimolano una partecipazione consapevole. L'attenzione all'etica si riflette anche nella gestione dei dati sensibili: ISIG adotta procedure rigorose per garantire la privacy, la dignità e il consenso informato di tutte le persone coinvolte, nel pieno rispetto delle normative e dei diritti individuali.

TRASPARENZA E CONDIVISIONE → APERTURA, RESPONSABILITÀ, DIVULGAZIONE

- ISIG sostiene l'**accesso aperto** ai risultati delle ricerche per favorire la libera diffusione della conoscenza.
- La **responsabilità** verso il pubblico guida le attività, con un impegno costante nel rendere chiari metodi e obiettivi.
- La comunicazione attiva ed efficace verso cittadinanza e istituzioni garantisce una **divulgazione** chiara e accessibile delle informazioni.



Trasparenza e condivisione sono principi essenziali del lavoro di ISIG, che si impegna a rendere i risultati delle proprie attività fruibili non solo alla comunità scientifica, ma anche ai cittadini e ai diversi portatori di interesse. L'obiettivo è favorire un accesso equo alla conoscenza, rendendola uno strumento di inclusione, partecipazione e cambiamento sociale. ISIG promuove la divulgazione scientifica responsabile attraverso la pubblicazione aperta dei risultati di ricerca su piattaforme accessibili come Open Research Europe, privilegiando modalità che permettano il libero utilizzo e la massima diffusione dei contenuti. Report, articoli e documenti sono resi disponibili online per garantire la massima trasparen-

za e facilitare il coinvolgimento della società civile. Un altro aspetto distintivo è lo sviluppo di strumenti digitali e open-access, come piattaforme interattive e toolkit, che rendono più immediata la consultazione di dati, analisi e buone pratiche. ISIG adotta tecnologie innovative per tradurre contenuti complessi in formati chiari, accessibili anche ai non addetti ai lavori. La condivisione della conoscenza si estende anche ai processi di ricerca, attraverso la promozione di collaborazioni interdisciplinari e internazionali. Questo metodo di lavoro arricchisce l'analisi scientifica, assicura un'ampia pluralità di prospettive e mantiene come unico criterio di validazione la qualità metodologica, indipendentemente da chi produce i risultati.

COLLABORAZIONE E CO-CREAZIONE

→ INTERDISCIPLINARIETÀ, PARTECIPAZIONE, SINERGIA

- L'**interdisciplinarietà** permette di integrare competenze e approcci diversi per affrontare problemi complessi.
- La **partecipazione attiva** e il coinvolgimento degli stakeholder rafforzano l'efficacia delle soluzioni proposte.
- La creazione di **sinergie tra ricerca, policy-making e comunità** consente un impatto concreto e duraturo.



L'interdisciplinarietà è un elemento centrale dell'approccio di ISIG, che affronta le sfide sociali combinando saperi provenienti da ambiti diversi come le scienze sociali, economiche, giuridiche e urbanistiche. Il dialogo continuo tra discipline consente di costruire analisi e soluzioni più ricche e innovative, calibrate sulla complessità dei contesti contemporanei. L'integrazione di metodologie quantitative e qualitative permette inoltre di condurre ricerche accurate e orientate ad un impatto concreto. Parte integrante della metodologia ISIG è la co-creazione, che valorizza il coinvolgimento diretto della cittadinanza, organizzazioni e istituzioni nei processi decisio-

nali. Attraverso strumenti di democrazia deliberativa, l'Istituto facilita la progettazione partecipata di politiche pubbliche, assicurando che le soluzioni siano condivise, rispondano ai bisogni reali e abbiano maggiore efficacia sul territorio. I percorsi partecipativi favoriscono così una governance più inclusiva e orientata al bene comune. Lavorando a stretto contatto con enti pubblici, organizzazioni internazionali e reti di ricerca, ISIG crea connessioni virtuose tra produzione di conoscenza, policy-making e comunità locali. Questo approccio consente di sviluppare interventi concreti, sostenibili e capaci di migliorare la resilienza e la qualità della vita delle comunità coinvolte.

SCETTICISMO COSTRUTTIVO E INNOVAZIONE → ANALISI, SPERIMENTAZIONE, REATTIVITÀ

- L'**analisi** dei fenomeni sociali ed economici consente di identificare limiti e opportunità per il cambiamento.
- La **sperimentazione** di nuove metodologie e strumenti permette a ISIG di proporre soluzioni innovative.
- L'**innovazione** nella ricerca assicura la reattività e l'adattabilità a comunità e contesti in continuo cambiamento.



ISIG adotta un approccio critico e costruttivo nell'affrontare i progetti, analizzando in profondità le dinamiche esistenti, evidenziando criticità e opportunità di sviluppo. Attraverso il coinvolgimento degli stakeholder e l'utilizzo di dati empirici raccolti con metodi diversificati, l'Istituto valuta l'efficacia delle politiche in atto, promuovendo soluzioni equilibrate e orientate al miglioramento concreto delle comunità. La sperimentazione rappresenta un elemento distintivo della metodologia di ISIG, che sviluppa e testa nuovi strumenti per l'analisi dei dati, la parteci-

pazione civica e la costruzione di politiche pubbliche. Attraverso progetti pilota e studi innovativi, l'Istituto adatta strategie e strumenti alle specificità dei contesti, massimizzando l'efficacia degli interventi. L'innovazione è parte integrante del lavoro di ISIG, che esplora costantemente metodologie emergenti, soluzioni tecnologiche avanzate e modelli partecipativi originali. Collaborando con università, istituzioni e imprese, l'Istituto contribuisce a sviluppare nuove conoscenze e pratiche, con l'obiettivo di offrire risposte concrete e aggiornate alle sfide sociali contemporanee.

CURIOSITÀ E APPRENDIMENTO CONTINUO

→ ESPLORAZIONE, DINAMICITÀ, FORMAZIONE CONTINUA

- L'**esplorazione** di nuovi ambiti di studio permette a ISIG di ampliare la propria visione e rispondere alle sfide emergenti.
- La **dinamicità** consente di modificare e affinare approcci sulla base di nuove conoscenze e contesti mutevoli.
- La **formazione continua** garantisce a tutti e tutte un impatto educativo di lungo termine.



L'esplorazione di nuovi ambiti di studio è fondamentale per ISIG che, attraverso un monitoraggio attento delle trasformazioni sociali, economiche e politiche, identifica temi di ricerca innovativi e sviluppa analisi su questioni di crescente rilevanza. Questo approccio proattivo permette di anticipare i cambiamenti, fornendo strumenti e conoscenze utili a istituzioni e comunità.

La dinamicità è un altro principio chiave che guida le attività di ISIG, permettendogli di modificare e affinare continuamente i propri approcci sulla base delle nuove conoscenze e dei contesti in evoluzione. ISIG aggiorna costantemente i suoi studi e strumenti più rilevanti, integrando gli approcci più attuali e ridefinendo le strategie di analisi per rispondere in modo flessibile alle esigenze emergenti con un impatto concreto e attuale.

La formazione continua rappresenta infine un elemento centrale dell'impegno di ISIG, sia internamente, attraverso l'aggiornamento costante del proprio personale, sia esternamente, mediante attività educative rivolte a policy-maker, società civile e cittadinanza. L'istituto organizza seminari, workshop e programmi di capacity building per trasferire conoscenze e competenze a diversi attori della società. In questo modo, ISIG mira a contribuire attivamente alla crescita culturale e professionale delle persone e delle comunità, promuovendo un dialogo franco e aperto tra scienza e società. Questo impegno per l'apprendimento continuo assicura un impatto educativo duraturo e favorisce una maggiore consapevolezza critica nelle decisioni collettive.

Direzione futura

ISIG traduce la ricerca in soluzioni concrete, contribuendo alla crescita e all'innovazione sociale.

Prospettive

L'**Istituto** è attualmente chiamato a guidare il monitoraggio delle iniziative della *Capitale Europea della Cultura - GO! 2025*, riaffermando il proprio impegno a favore della cultura come leva per la coesione e l'innovazione, mirando a garantire la sostenibilità e la continuità del progetto, affinché il suo retaggio possa tradursi in un impatto positivo duraturo per il territorio e le comunità coinvolte.

Questo rappresenta l'obiettivo più immediato e concreto tra quelli che l'Istituto si propone di raggiungere, proseguendo con determinazione nel percorso di crescita e consolidamento e continuando ad ampliare, con progetti e collaborazioni mirate, il proprio raggio d'azione a livello europeo.

Oltre cinquant'anni di esperienza hanno portato l'Istituto a definire e consolidare alcune linee strategiche che orientano le sue azioni:

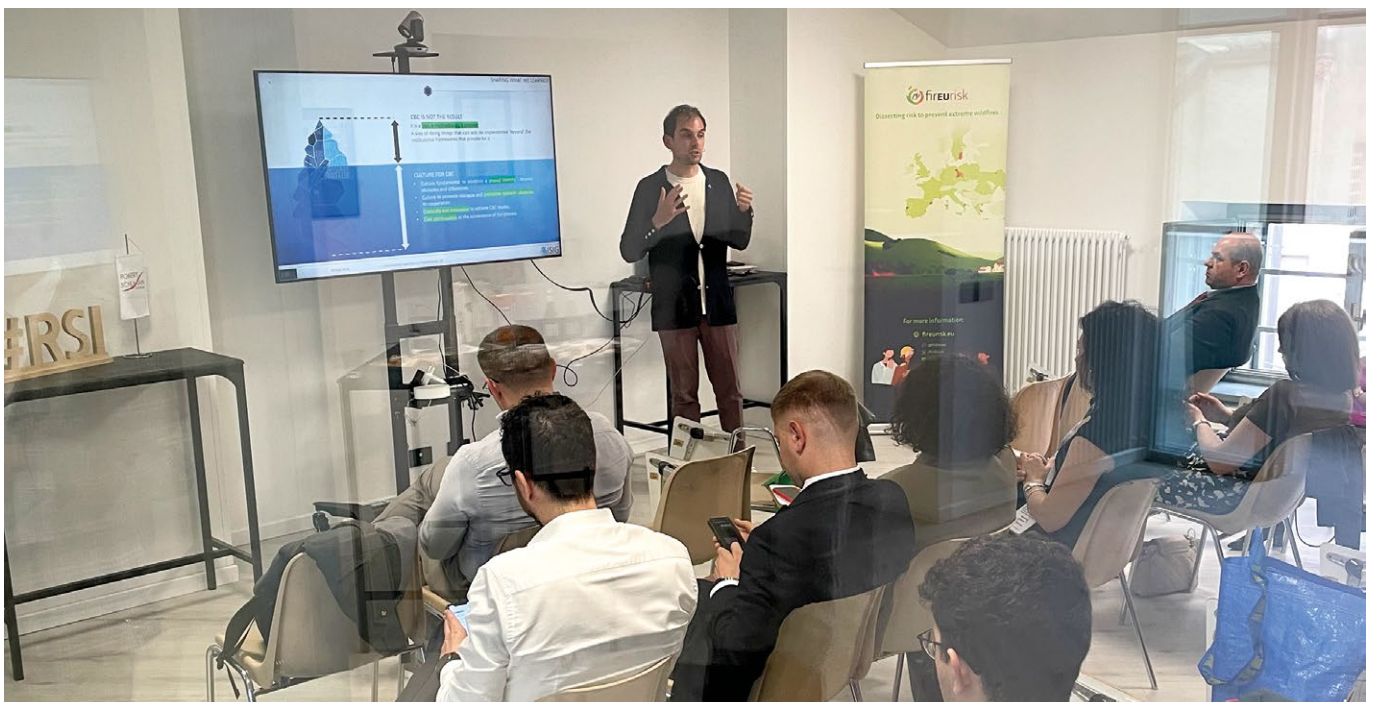
■ **Supporto alle amministrazioni pubbliche:** le autorità locali continueranno ad essere sostenute con formazione, co-progettazione e partecipazione a bandi europei.

■ **Collaborazione con il Consiglio d'Europa:** l'Istituto ha consolidato un modello di cooperazione con il Consiglio d'Europa, grazie al quale potrà continuare a contribuire allo sviluppo di toolkit, piattaforme digitali e workshop.

■ **Pianificazione e attuazione di progetti europei:** ISIG continuerà ad essere un partner attivo nei progetti europei, ampliando possibilmente le sue aree di competenza e il suo coinvolgimento.

■ **Ricerca all'interno di una rete di partenariati internazionali:** l'Istituto sfrutterà la sua rete di partenariati internazionali per continuare a contribuire attivamente a progetti di ricerca su temi già consolidati, ma anche cercando di ampliare gli interessi di ricerca e le pratiche di cooperazione.

In questa ottica, l'ISIG continuerà a svolgere la sua missione, mirando a realizzare la visione che lo ha guidato finora e agendo sulla base dei valori che ispirano la sua azione.





ATTUALITÀ
NORMATIVA

Fin. €
Eurosif

Struttura a tre livelli:

- livello nazionale** (top): Yellow and blue notes.
- livello strategico** (middle): Green and blue notes.
- livello locale** (bottom): Orange, pink, and blue notes.

APPRENDI
BOTTOM-UP

CAMPUS ZONE
in futuro
esclusivo

GENERCI
con. costi
locali

1800 €
1000 €

INVESTIRE
in nuovi spazi
comuni
locali

INVESTIRE
in nuovi
spazi
comuni
locali





ISIG ISTITUTO DI SOCIOLOGIA
INTERNAZIONALE DI GORIZIA

Via Giuseppe Mazzini, 13
34170 Gorizia - Italy
+39 0481 533632 - isig@isig.it

www.isig.it